



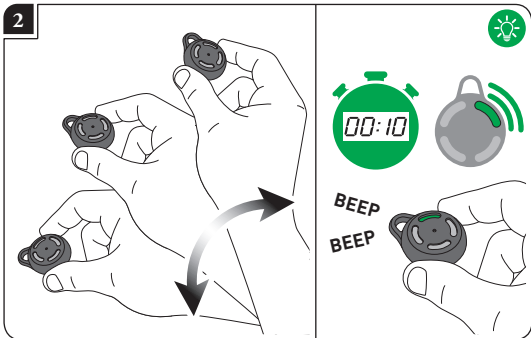
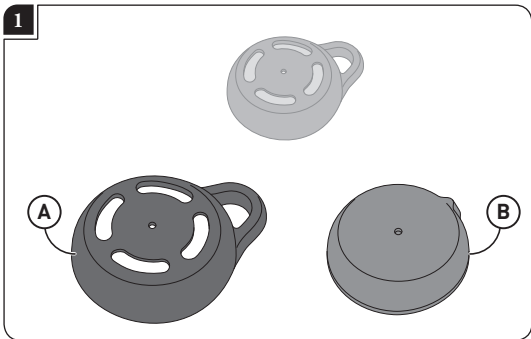
Inglesina Ally Key

Accessorio portachiavi per
Dispositivo Anti Abbandono Inglesina Ally Pad

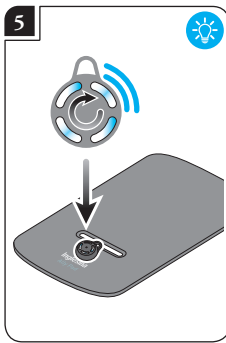
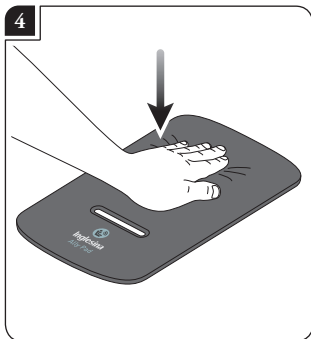
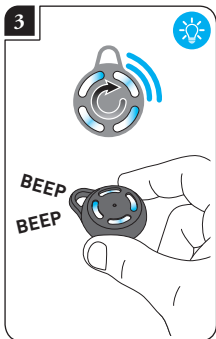
Key ring accessory for
Inglesina Ally Pad Car Seat Baby Alert

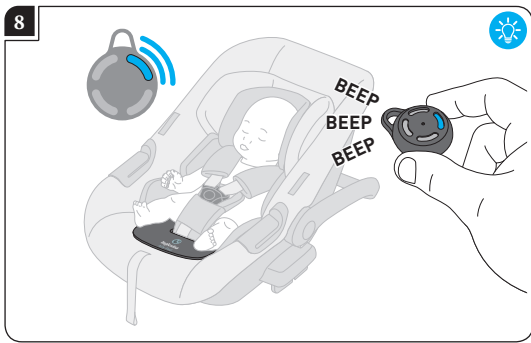
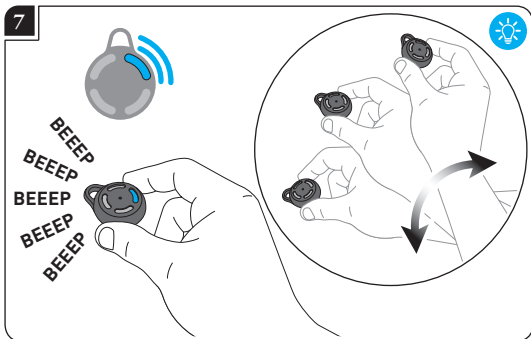
IT MANUALE ISTRUZIONI **EN** INSTRUCTION MANUAL

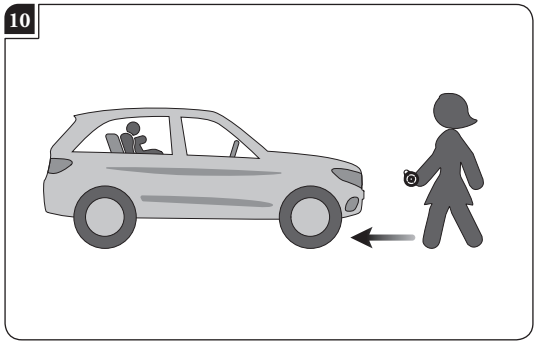
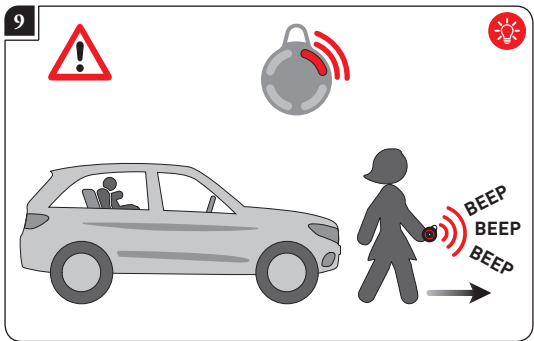
**IMPORTANT - READ
THESE INSTRUCTIONS
CAREFULLY BEFORE
USE AND KEEP FOR
FUTURE REFERENCE.**



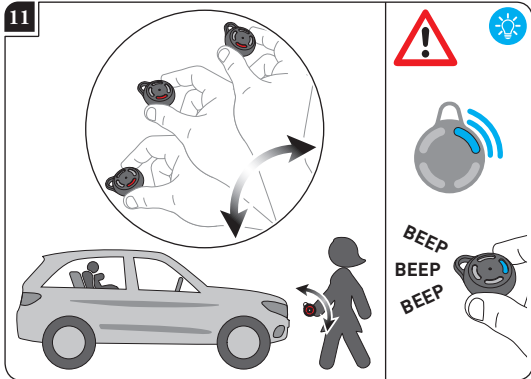
B



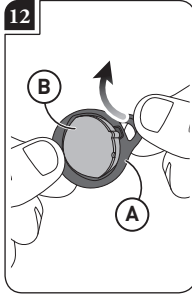




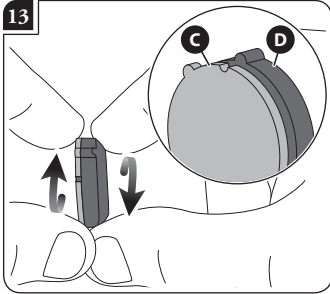
11



12

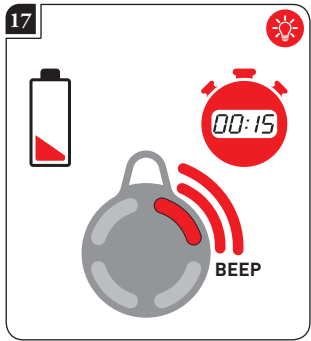
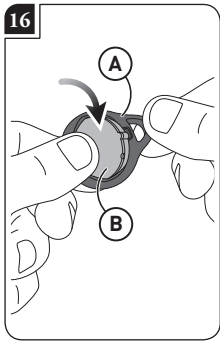
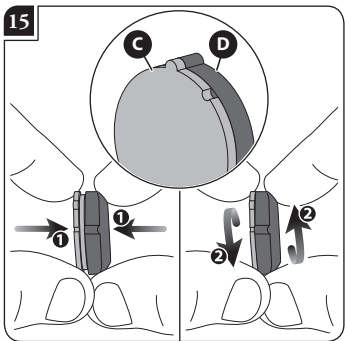
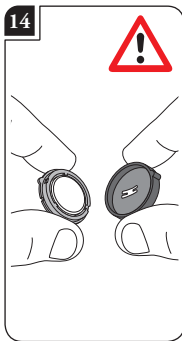


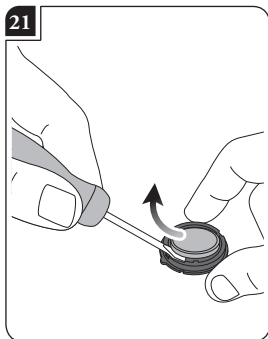
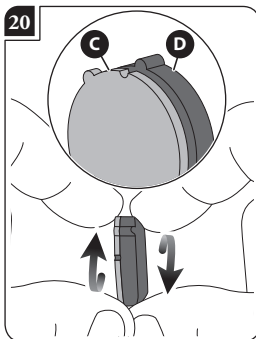
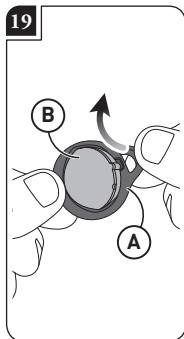
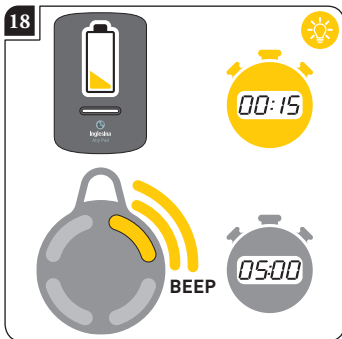
13

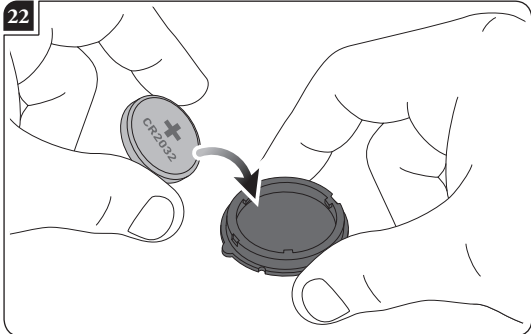
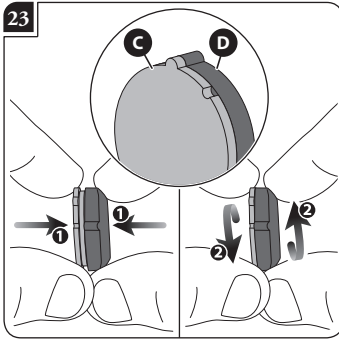
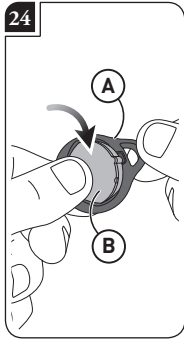


14

16





22**23****24**

AVVERTENZE



• LEGGERE ATTENTAMENTE LE ISTRUZIONI PRIMA DELL'USO E CONSERVARLE PER RIFERIMENTI

FUTURI.

• ALLY KEY DEVE ESSERE UTILIZZATO ESCLUSIVAMENTE IN ABBINAMENTO AL DISPOSITIVO INGLESINA ALLY PAD.

- Ally Key, utilizzato in combinazione con Ally Pad, genera un dispositivo anti abbandono conforme al DM 122/2019. È progettato per un utilizzo esclusivamente con minori di età compresa tra 0 e 4 anni purché posizionati sui sistemi di ritenuta omologati in conformità a quanto previsto dalle normative vigenti.
- Si raccomanda di leggere attentamente le istruzioni del dispositivo Inglesina Ally Pad prima dell'uso con Ally Key.
- Si raccomanda di configurare ed utilizzare Ally Key solamente secondo le istruzioni fornite in questo manuale.
- **Attenzione! Prima dell'utilizzo, verificare sempre che Inglesina Ally Key sia correttamente associato ai rispettivi Inglesina Ally Pad.**
- **Attenzione! L'apertura della capsula contenente la batteria comporta il reset delle impostazioni memorizzate, pertanto sarà necessario procedere ad una nuova configurazione.**
- L'utilizzo del dispositivo non sostituisce in alcun caso la responsabilità e/o la vigilanza del conducente del veicolo (e/o degli altri occupanti dello stesso). Ally Key, utilizzato in abbinamento ad Ally Pad, costituisce solo uno strumento di supporto e non elimina il rischio di lesioni gravi o di morte dovute all'abbandono del bambino in auto.

Non lasciare mai il bambino incustodito nel veicolo.

• Qu
portat
• Per
lontan
quest
• Si r
ed eff
period
• Dop
dispo
• L'In
in cas
funzio
Ally K
di aus
dimer
• Non
d'uso
• In c
Ingles
• L'In
Potrel
• Per
ed eli
comu
• Le
effett
(baby
stesso
• Per
calore
energ
• Evit
liquid
asciug
di ma
Ingles
• Non
non a

- Quando si scende dall'auto, anche per poco tempo, assicurarsi sempre di portare con sé il proprio bambino.
- **Pericolo di soffocamento!** Questo dispositivo non è un giocattolo. Tenere lontano dalla portata dei bambini. Non permettere ai bambini di interagire con questo prodotto.
- Si raccomanda di familiarizzare con il dispositivo verificandone le funzionalità ed effettuando delle prove di utilizzo. Rileggere le istruzioni dopo un prolungato periodo di inutilizzo.
- Dopo un eventuale periodo di inutilizzo, verificare la corretta funzionalità del dispositivo prima dell'uso.
- L'Inglesina Baby S.p.A. non potrà in alcun modo essere ritenuta responsabile in caso di eventi e/o conseguenze pregiudizievoli (anche legate al non corretto funzionamento del dispositivo elettronico) di qualsivoglia natura, costituendo Ally Key, utilizzato in abbinamento ad Ally Pad, unicamente uno strumento di ausilio ed allarme per la prevenzione di eventi e/o conseguenze causati da dimenticanza.
- Non utilizzare il dispositivo Ally Key se è danneggiato, sprovvisto di istruzioni d'uso o di alcuni componenti.
- In caso di dubbio contattare il Rivenditore oppure il Servizio Assistenza Clienti Inglesina.
- L'Inglesina Baby S.p.A. consiglia di non acquistare Ally Key di seconda mano. Potrebbe aver subito dei danni non visibili che ne compromettono le prestazioni.
- Per la sicurezza del vostro bambino, prima di utilizzare il prodotto, rimuovere ed eliminare tutti i sacchetti di plastica e gli elementi facenti parte dell'imballo e comunque tenerli lontani dalla portata di neonati e bambini.
- Le operazioni di configurazione, associazione e manutenzione devono essere effettuate solamente da persone adulte. Assicurarsi che chi utilizza il prodotto (baby sitter, nonni, etc.) sia a conoscenza del corretto funzionamento dello stesso.
- Per evitare il rischio di surriscaldamento, tenere Ally Key lontano da fonti di calore, come per esempio caloriferi, stufe, fornelli etc., oppure da sorgenti di energia elettromagnetica.
- Evitare che Ally Key entri in contatto con liquidi di qualsiasi tipo. Se un liquido entra in contatto con il dispositivo, rimuovere il guscio in silicone e farlo asciugare. Attendere e verificare che Ally Key funzioni correttamente. In caso di mancato funzionamento o di dubbi contattare il Servizio Assistenza Clienti Inglesina.
- Non effettuare alcuna modifica o aggiunta al dispositivo. Modifiche tecniche non autorizzate potrebbero compromettere irrimediabilmente la funzionalità di

questo dispositivo.

- La conformità del prodotto sarà invalidata se saranno apportate modifiche al dispositivo.
- Non rimuovere le etichette adesive. La rimozione di queste etichette potrebbe rendere il prodotto non conforme alla legge.
- Il guidatore dovrebbe evitare qualsiasi interazione con il dispositivo durante la guida. In caso di necessità fermarsi il prima possibile in un luogo sicuro.

INFORMAZIONI TECNICHE E BATTERIA

- Tecnologia di Comunicazione: **Bluetooth® Low Energy**.
- Banda di frequenza: **2.4 - 2.485GHz**.
- Potenza di trasmissione: **2.51 mW**.
- Alimentazione: batteria a bottone **CR 2032** sostituibile.
- Temperatura di funzionamento: **-20°C +60°C**.
- Attraverso Ally Key è possibile monitorare il livello della batteria presente all'interno del dispositivo Ally Pad; vedi paragrafo istruzioni relativo.
- Seguire le indicazioni di questo paragrafo, altrimenti le batterie potrebbero rompersi, perdere del liquido o la loro durata potrebbe ridursi.
- Solo gli adulti dovrebbero accedere al vano batterie. Assicurarsi che il vano batterie sia ben chiuso prima di utilizzare il prodotto.
- Rimuovere sempre la batteria scarica dal vano per evitare la fuoriuscita del liquido che potrebbe danneggiare il prodotto.
- Rimuovere la batteria dal prodotto prima di buttarlo e smaltirla secondo la Normativa vigente nel Paese di utilizzo.
- Nel caso la batteria dovesse perdere del liquido, sostituirla immediatamente avendo cura di pulire l'alloggiamento. Lavarsi accuratamente le mani in caso di contatto col liquido fuoriuscito.
- Non utilizzare batterie ricaricabili.
- Non tentare di ricaricare batterie non ricaricabili: potrebbero esplodere.
- La batteria deve essere inserita con la corretta polarità.
- Rimuovere sempre la batteria in caso di non utilizzo prolungato del prodotto.
- Non cortocircuitare i morsetti della batteria.
- Tenere sempre la batteria lontana dalla portata dei bambini.
- Non esporre il prodotto alla pioggia; le infiltrazioni d'acqua, di cibo o altri liquidi danneggiano il circuito elettronico.
- Non riporre la batteria in zone con temperature estreme.
- Non gettare la batteria nel fuoco, potrebbe esplodere o perdere liquidi.

poten
prod
raccol
all'att
un ac
inform
serviz

equiv
L'even
tipo d
Hg =
L'uten
strutt
L'adeg
ricicla
contri
uman
Lo sm
all'am
Per in

DIRETTIVA 2012/19/UE



• La direttiva europea 2012/19/UE sui rifiuti di apparecchiature elettriche ed elettroniche (RAEE) prevede che questi apparecchi non debbano essere smaltiti nel normale flusso dei rifiuti solidi urbani, ma che vengano raccolti separatamente per ottimizzare il flusso di recupero e riciclaggio dei materiali che li compongono ed impedire potenziali danni per la salute e per l'ambiente, dovuti alla presenza di sostanze potenzialmente pericolose. Il simbolo del bidone barrato è riportato su tutti i prodotti per ricordarlo. I rifiuti possono essere conferiti agli appositi centri di raccolta, oppure possono essere consegnati gratuitamente al distributore all'atto di acquisto di una nuova apparecchiatura equivalente o senza obbligo di un acquisto per le apparecchiature di dimensioni minori di 25 cm. Per ulteriori informazioni sulla corretta dismissione di questi apparecchi ci si può rivolgere al servizio pubblico preposto.

DIRETTIVA 2006/66/CE



• Il simbolo del bidone barrato riportato sulle pile o sulla confezione del prodotto, indica che le stesse, alla fine della propria vita utile, dovendo essere trattate separatamente dai rifiuti domestici, non devono essere smaltite come rifiuto urbano, ma devono essere conferite in un centro di raccolta differenziata oppure riconsegnate al rivenditore al momento dell'acquisto di pile ricaricabili e non ricaricabili nuove equivalenti.

L'eventuale simbolo chimico Hg, Cd, Pb, posto sotto al bidone barrato indica il tipo di sostanza contenuta nella pila:

Hg = Mercurio, **Cd** = Cadmio, **Pb** = Piombo.

L'utente è responsabile del conferimento delle pile a fine vita, alle appropriate strutture di raccolta, al fine di agevolare il trattamento e il riciclaggio.

L'adeguata raccolta differenziata per l'avvio successivo delle pile esauste al riciclaggio, al trattamento e allo smaltimento ecologicamente compatibile, contribuisce ad evitare possibili effetti negativi sull'ambiente e sulla salute umana e favorisce il riciclo delle sostanze di cui sono composte le pile.

Lo smaltimento abusivo del prodotto da parte dell'utente comporta danni all'ambiente e alla salute umana.

Per informazioni più dettagliate inerenti i sistemi di raccolta disponibili,

rivolgersi al servizio locale di smaltimento rifiuti, o al negozio in cui è stato effettuato l'acquisto.

- Con la presente Inglesina dichiara che Ally Key è conforme ai requisiti essenziali ed alle altre disposizioni pertinenti stabilite dalla direttiva 2014/53/UE. Copia della dichiarazione di conformità completa è consultabile all'indirizzo: **inglesina.com** ed è fornita assieme al dispositivo.

In accordo alla decisione della Commissione Europea N°2000/299/CE del 06/04/2000 la banda di frequenza utilizzata da questo prodotto è armonizzata in tutti i Paesi EU, pertanto questo è un prodotto di classe 1.

GARANZIA CONVENZIONALE DEL PRODUTTORE

- L'Inglesina Baby S.p.A. garantisce che ogni articolo è stato progettato e fabbricato nel rispetto delle norme/regolamenti di prodotto e di qualità e sicurezza generali attualmente in vigore nella Comunità Europea e nei Paesi di commercializzazione.

- L'Inglesina Baby S.p.A. garantisce che durante e a conclusione del processo di produzione, ogni prodotto è stato sottoposto a diversi controlli qualitativi. L'Inglesina Baby S.p.A. garantisce che ogni articolo al momento dell'acquisto presso il Rivenditore Autorizzato era privo di difetti di montaggio o fabbricazione.

- La presente garanzia non inibisce i diritti riconosciuti al consumatore dalla legislazione nazionale vigente, che può variare a seconda del paese in cui il prodotto è stato acquistato e le cui prescrizioni, in caso di contrasto, prevalgono sul contenuto della presente garanzia.

- Qualora il prodotto presentasse difetto nei materiali e/o vizi di fabbricazione rilevati al momento dell'acquisto o durante un impiego normale, secondo quanto descritto nel relativo manuale di istruzioni, L'Inglesina Baby S.p.A. riconosce la validità delle condizioni di garanzia per un periodo di 24 mesi consecutivi dalla data di acquisto.

- La garanzia è valida solamente nel Paese in cui il prodotto è stato acquistato e qualora l'acquisto sia stato effettuato presso un Rivenditore autorizzato.

- La garanzia riconosciuta vale per il primo proprietario dell'articolo acquistato.

- Per garanzia si intende la sostituzione o riparazione gratuita delle parti che risultino essere difettose all'origine per vizi di fabbricazione. L'Inglesina Baby S.p.A. si riserva la facoltà di decidere a propria discrezione, se applicare la garanzia attraverso la riparazione o la sostituzione del prodotto.

- Per usufruire della garanzia è necessario presentare il serial number del prodotto e copia dello scontrino rilasciato al momento dell'acquisto del prodotto verificando che sullo stesso sia riportata in modo chiaramente leggibile, la data

di acquisto.

- Le presenti condizioni di garanzia decadono nel caso in cui:
 - il prodotto venga utilizzato secondo diverse destinazioni d'uso non espressamente indicate nel relativo manuale di istruzioni.
 - il prodotto venga utilizzato in modo non conforme a quanto previsto nel relativo manuale di istruzioni.
 - il prodotto abbia subito riparazioni presso centri di assistenza non autorizzati e non convenzionati.
 - il prodotto abbia subito modifiche e/o manomissioni, sia nella parte strutturale che in quella tessile, non espressamente autorizzate dal fabbricante. Eventuali modifiche apportate ai prodotti sollevano L'Inglesina Baby S.p.A. da qualunque responsabilità.
 - il difetto sia dovuto a negligenza o trascuratezza nell'utilizzo (es. urti violenti delle parti strutturali, esposizione a sostanze chimiche aggressive, ecc.).
 - il prodotto presenti normale usura (es. ruote, parti mobili, tessuti) derivante da un previsto impiego quotidiano prolungato e continuativo.
 - il prodotto sia stato danneggiato, anche accidentalmente, dal proprietario stesso o da terzi (ad esempio nel caso venga spedito come bagaglio nei trasporti aerei o tramite altri mezzi).
 - il prodotto venga inviato al rivenditore per l'assistenza, privo dell'originale dello scontrino di acquisto e/o privo del serial number oppure quando la data di acquisto sullo scontrino e/o il serial number non siano chiaramente leggibili.
- Eventuali danni causati dall'utilizzo di accessori non forniti e/o non approvati da L'Inglesina Baby S.p.A., non saranno coperti dalle condizioni della nostra garanzia.
- L'Inglesina Baby S.p.A. declina ogni responsabilità per danni a cose o persone derivanti da un utilizzo improprio e/o scorretto del prodotto.
- Scaduto il periodo della garanzia, l'Azienda garantisce comunque l'assistenza a titolo oneroso sui propri prodotti entro un termine massimo di quattro (4) anni dalla data di introduzione sul mercato degli stessi, trascorso il quale verrà valutata caso per caso la possibilità di intervento.

RICAMBI / ASSISTENZA POST VENDITA

- Ispezionare regolarmente i dispositivi di sicurezza per accertarsi della perfetta funzionalità del prodotto nel tempo. Nel caso in cui si riscontrassero problemi e/o anomalie di qualsiasi genere, non utilizzare il prodotto. Contattare

tempestivamente il Rivenditore Autorizzato o il Servizio Assistenza Clienti Inglesina.

- Non utilizzare parti di ricambio o accessori non forniti e/o comunque non approvati da L'Inglesina Baby S.p.A.

COSA FARE IN CASO DI NECESSITÀ DI ASSISTENZA

- In caso di necessità di assistenza sul prodotto, contattare immediatamente il Rivenditore Inglesina presso il quale è stato effettuato l'acquisto, assicurandosi di poter disporre del "Serial Number" relativo al prodotto oggetto della richiesta stessa.
- Compito del Rivenditore è prendere contatto con Inglesina per valutare la modalità di intervento più idonea caso per caso e infine fornire ogni successiva indicazione.
- Il Servizio Assistenza Inglesina è comunque disponibile a fornire tutte le informazioni necessarie, a mezzo richiesta scritta da compilare su apposito form presente sul sito web: inglesina.com - sezione Garanzia e Assistenza.

CONSIGLI PER LA MANUTENZIONE DEL DISPOSITIVO

- **ATTENZIONE: Pericolo di soffocamento!** Durante le fasi di pulizia del dispositivo e/o di sostituzione della batteria, assicurarsi di riassemblare tutti i componenti. Eseguire queste operazioni quando non ci sono bambini nelle immediate vicinanze.
- Non manomettere né rimuovere i componenti elettronici.

ISTRUZIONI

ELENCO COMPONENTI

fig. 1

- A Guscio in silicone
- B Capsula con circuito e batteria

CONFIGURAZIONE DI INGLESINA ALLY KEY

Al fine di una procedura corretta, disabilitare il Bluetooth del telefono perché potrebbe interferire nel processo di configurazione e tenere a portata di mano i dispositivi Inglesina Ally Pad che si vogliono associare ad Ally Key.

Atten
Ingles

fig. 2

il disp
lampe

fig. 3

(2) nu
Ally Pa

Atten

soltar

ASSO

fig. 4

Ingles
mostr

fig. 5

(sequ
dell'as

fig. 6

un sir
contir

Per as

fig. 4

Atten

assoc

Atten

Key: v

in uso

COMI

fig. 7

Pad, s

cinqu

lampe

Ora In

CONN

fig. 8

un All

Attenzione: Inglesina Ally Key funziona esclusivamente in associazione ad Inglesina Ally Pad e non può essere abbinato a nessun altro dispositivo.

fig. 2 Per attivare Inglesina Ally Key per la prima volta, scuotere ripetutamente il dispositivo fino all'emissione di due (2) "BEEP" sonori e all'accensione di un led lampeggiante VERDE della durata di 10 secondi.

fig. 3 Al termine dei 10 secondi di accensione, Inglesina Ally Key emette due (2) nuovi "BEEP" sonori prolungati, iniziando la ricerca dei dispositivi Inglesina Ally Pad da associare, attraverso una sequenza di rotazione di led BLU.

Attenzione! La sequenza di attivazione (2 "BEEP" + led VERDE) si presenta soltanto la prima volta che il dispositivo viene acceso.

ASSOCIAZIONE DI INGLESINA ALLY KEY CON INGLESINA ALLY PAD

fig. 4 Entro due minuti dall'inizio della fase di ricerca, attivare il dispositivo Inglesina Ally Pad che si vuole associare, premendolo bene a mano aperta, come mostrato in figura.

fig. 5 Assicurandosi che Inglesina Ally Key sia ancora acceso e in fase di ricerca (sequenza rotatoria di led BLU), appoggiare il dispositivo in corrispondenza dell'asola sul cuscino Inglesina Ally Pad.

fig. 6 L'associazione fra i dispositivi avviene quando Inglesina Ally Key emette un singolo "BEEP" sonoro e uno dei 4 led BLU diventa fisso, mentre gli altri continuano la rotazione.

Per associare altri dispositivi Inglesina Ally Pad, ripetere le operazioni descritte in **fig. 4/5**, fino ad un massimo di 3 dispositivi.

Attenzione: i led BLU fissi corrispondono ai dispositivi Inglesina Ally Pad associati, pertanto il nr massimo possibile di led blu fissi è 3.

Attenzione! Ad ogni Inglesina Ally Pad si possono associare molteplici Ally Key: verifica con attenzione a quale Ally Key si collega per primo, l'Ally Pad in uso.

COMPLETAMENTO CONFIGURAZIONE

fig. 7 Per completare l'associazione di Inglesina Ally Key con Inglesina Ally Pad, scuotere ripetutamente il dispositivo fino a quando Ally Key non emette cinque (5) "BEEP" sonori prolungati accompagnati dall'accensione di un led BLU lampeggiante.

Ora Inglesina Ally Key è correttamente configurato e pronto all'uso.

CONNESSIONE DI INGLESINA ALLY KEY CON INGLESINA ALLY PAD

fig. 8 Quando si posiziona il bambino nella culla o nel seggiolino dotati di un Ally Pad precedentemente associato ad Ally Key, il dispositivo emette tre (3)

“BEEP” sonori accompagnati dall’accessione di un led **BLU** lampeggiante. Per ogni Ally Pad associato, Ally Key emetterà tre (3) “BEEP” sonori e un lampeggio **BLU**, fino ad un massimo di 3 dispositivi.

DISCONNESSIONE DA INGLESINA ALLY PAD : NOTIFICA DI ALLARME

fig. 9 In caso di disconnessione da un Inglesina Ally Pad con bambino seduto, Ally Key emette un (1) “BEEP” sonoro di allarme ogni secondo e si accende un led **ROSSO** lampeggiante.

DISATTIVAZIONE ALLARME DI INGLESINA ALLY KEY

L’allarme può essere disattivato in due distinte modalità:

fig. 10 1. RICONNESSIONE AL DISPOSITIVO

Riavvicinandosi al veicolo nel quale si trovano il bambino e il dispositivo Inglesina Ally Pad associato, Inglesina Ally Key si riconnette e in conseguenza la notifica di allarme si interrompe.

fig. 11 2. INTERRUZIONE CONSAPEVOLE DELLA NOTIFICA DI ALLARME

Nel caso in cui la disconnessione da Inglesina Ally Pad sia frutto di un’azione consapevole e la situazione sia sotto controllo, è possibile interrompere la notifica di allarme di Ally Key, scuotendo ripetutamente il dispositivo; l’allarme si interromperà immediatamente.

All’occorrenza, Inglesina Ally Key si riconnetterà ad Inglesina Ally Pad emettendo tre (3) “BEEP” sonori di conferma accompagnati dall’accessione di un led **BLU** lampeggiante.

DISSOCIAZIONE DI INGLESINA ALLY KEY

In caso di necessità, è possibile dissociare Inglesina Ally Key dagli Ally Pad a cui è stato precedentemente associato.

fig. 12 Per dissociare Inglesina Ally Key da Ally Pad, estrarre la capsula (**B**) dal guscio in silicone (**A**).

fig. 13 Aprire la capsula in plastica ruotando le due parti finché la tacca presente sulla base (**C**) si trovi in corrispondenza dell’apice sul coperchio (**D**).

fig. 14 Separando le due parti della capsula, Inglesina Ally Key si dissocia da tutti gli Ally Pad a cui è stato associato in precedenza e si resetta completamente.

fig. 15 Richiudere la capsula ruotando le due parti in senso inverso rispetto all’apertura, fino ad allineare i due apici sulla base (**C**) e sul coperchio (**D**).

fig. 16 Ad operazione completata, reinserire la capsula (**B**) nel guscio in silicone (**A**) allineando l’apice con il corrispondente intaglio sul guscio.

Per ricollegare Inglesina Ally Key a uno o più Ally Pad, ripetere la procedura di

config

MONI

Grazie
all’uti
che d

INGLI

fig. 17
(1) “B
lampe

INGLI

fig. 18
un Ing
intern
ogni
Ingles
Lo sta
App s

SOST

In cas
sostit
fig. 19
guscio
fig. 20
prese
fig. 21
esemp

fig. 22
il pol
l’inter
fig. 23
all’ape
fig. 24
(A) all
Atten
Ingles

configurazione (da fig. 2 a fig. 7).

MONITORAGGIO DEL LIVELLO BATTERIA

Grazie ad appositi avvisi acustici e luminosi, Inglesina Ally Key comunica all'utilizzatore un basso livello di carica sia della batteria del dispositivo stesso che dell'Inglesina Ally Pad a cui è associato.

INGLESINA ALLY KEY: BATTERIA SCARICA

fig. 17 In caso di batteria scarica di Inglesina Ally Key, il dispositivo emette un (1) "BEEP" sonoro intermittente accompagnato dall'accensione di un led **ROSSO** lampeggiante **ogni 15 secondi**, fino alla sostituzione della stessa.

INGLESINA ALLY PAD: BATTERIA SCARICA

fig. 18 Nel caso in cui Inglesina Ally Key rilevi una carica bassa della batteria di un Inglesina Ally Pad ad esso associato, il dispositivo emette un (1) "BEEP" sonoro intermittente accompagnato dall'accensione di un led **GIALLO** lampeggiante **ogni 15 secondi** per **5 minuti** consecutivi, indicando la necessità di sostituire Inglesina Ally Pad.

Lo stato della batteria di Inglesina Ally Pad è consultabile anche nell'apposita App sullo smartphone.

SOSTITUZIONE BATTERIA INGLESINA ALLY KEY

In caso di necessità, la batteria di Inglesina Ally Key può essere facilmente sostituita. Il dispositivo impiega **batteria a bottone CR 2032**.

fig. 19 Per sostituire la batteria di Inglesina Ally Key, estrarre la capsula (B) dal guscio in silicone (A).

fig. 20 Aprire la capsula in plastica ruotando le due parti finché la tacca presente sulla base (C) si trovi in corrispondenza dell'apice sul coperchio (D).

fig. 21 Una volta aperta la capsula, rimuovere la batteria utilizzando ad esempio, un cacciavite.

fig. 22 Procedere alla sostituzione con una nuova batteria a bottone **CR 2032**; il polo positivo, contrassegnato da un segno "+" dovrà essere rivolto verso l'interno.

fig. 23 Richiudere la capsula ruotando le due parti in senso inverso rispetto all'apertura, fino ad allineare i due apici sulla base (C) e sul coperchio (D).

fig. 24 Ad operazione completata, reinserire la capsula (B) nel guscio in silicone (A) allineando l'apice al corrispondente intaglio sul guscio.

Attenzione! L'apertura della capsula **resetta tutte le impostazioni di Inglesina Ally Key**.

Ripetere la procedura di attivazione e configurazione per associare ad Inglesina Ally Key, uno o più Inglesina Ally Pad.

EN

WARNING



• READ THE INSTRUCTIONS CAREFULLY BEFORE USE AND KEEP THEM FOR FUTURE

REFERENCE.

• ALLY KEY SHOULD ONLY BE USED IN CONJUNCTION WITH INGLESINA ALLY PAD DEVICE.

- Ally Key, used in combination with Ally Pad, generates an anti-abandonment device compliant with MD 122/2019. It is designed for use only with children between 0 and 4 years of age provided that they are placed on approved restraint systems in compliance with the regulations in force.
- It is recommended to read the Inglesina Ally Pad device instructions carefully before use with Ally Key.
- It is recommended to configure and use Ally Key key according to the instructions provided in this manual.
- **Caution!** Before use, always check that the Inglesina Ally Key is correctly associated with the respective Inglesina Ally Pad.
- **Caution!** Opening the capsule containing the battery will reset the stored settings, so a new configuration will be required.
- The use of the device does not replace in any case the responsibility and/or

the su
Ally K
elimin
in the
Never
• Wh
your o
• Ch
reach
• It i
check
again
• Aft
use.
• L'In
and/o
electr
only a
cause
• Do
or lach
• In c
servic
• L'In
hand.
• For
elemen
out of
• Cor
carrie
grand
• To a
radiat
• Avo
with t
wipe
is wor
Ingles
• Do

the supervision of the driver of the car (and/or of the other occupants of the car). Ally Key, used in combination with Ally Pad, is only a support tool and does not eliminate the risk of serious injury or death due to leaving the child unattended in the car.

Never leave the child unattended in the car.

- When getting out of the car, even for a short time, ensure that you always take your child with you.
- **Choking hazard!** This device is not a toy. Always keep far from children's reach. Do not let children touch this device.
- It is recommended that you make yourself familiar with the device by checking its functionality and performing usage tests. Read the instructions again after a long period of inactivity.
- After any period of inactivity, check that the device is working correctly before use.
- L'Inglesina Baby S.p.A. cannot in any way be held responsible in case of events and/or prejudicial consequences (also linked to the incorrect operation of the electronic device) of any kind, as Ally Key used in combination with Ally Pad, is only an aid and alarm tool for the prevention of events and/or consequences caused by carelessness.
- Do not use the Ally Key device if it is damaged, has no operating instructions or lacks some components.
- In case of doubt, please contact the Retailer or the Inglesina Customer Care service.
- L'Inglesina Baby S.p.A. advises that Ally Key should not be bought second-hand. It may have invisible damages that affect its performances.
- For the safety of your child, remove and eliminate all plastic bags and elements belonging to the packaging before use and, in any case, keep them out of reach of newborns and children.
- Configuration, association and maintenance operations must only be carried out by adults. Make sure that the person using the product (baby-sitter, grandparents, etc.) are aware of its correct operation.
- To avoid the risk of overheating, keep Ally Pad away from heat sources such as radiators, stoves, cookers, etc... or from electromagnetic energy sources.
- Avoid Ally Key contact with any kind of liquid. If a liquid comes into contact with the device, remove the silicone shell and allow it to dry. Meanwhile, gently wipe the surface of the sensor with a dry cloth. Wait and verify that Ally Key is working correctly. In case of operation failure or doubt, please contact the Inglesina Customer Care service.
- Do not make any changes or additions to the device. Unauthorized technical

changes could irreparably affect the functionality of this device.

- The conformity of product will be invalidated if any changes are made to the device.
- Do not remove the adhesive labels. The removal of these labels could result in the product not complying with the law.
- The driver should avoid any interaction with the device while travelling. In case of need, stop as soon as possible in a safe place.

TECHNICAL INFORMATIONS AND BATTERY

- Communication Technology: **Bluetooth® Low Energy.**
- Frequency band: **2.4 - 2.485 GHz.**
- Transmission power: **2.51 mW.**
- Power supply: button battery **CR2032**, replaceable.
- Operating temperature: **-20°C +60°C.**
- The level of the battery inside the Ally Pad device can be monitored through the Ally Key; see relative instructions section.
- Follow the battery guidelines in this section. Otherwise, battery life may be shortened or the batteries may leak or rupture.
- Only an adult should access the battery compartment. Ensure that the battery compartment is securely closed before the product is used.
- Always remove exhausted battery from the product to avoid the danger of possible leakage from the battery damaging the product.
- Remove the battery from the product before throwing it away and dispose of it in accordance with the laws in force in the country of use.
- Should the battery leaks, replace it immediately, taking care to clean the housing. Wash hands thoroughly in the event of contact with the leaked fluid.
- Do not use rechargeable batteries.
- Do not attempt to charge non rechargeable batteries: they might explode.
- The battery must be inserted with the correct polarity.
- Always remove the battery if the product is not used for a long time.
- Do not short-circuit the supply terminals.
- Always keep the battery away from children.
- Do not expose the product to the rain; the entrance of water, food or other liquids will damage the electronic circuit.
- Do not store the battery in areas that have extreme temperatures.
- Do not dispose of product or battery in fire, the battery may explode or leak.

crossed
presen
distrib
obligat
inform
appro

If pres
indica
Hg =
The u
facilit
Appro
enviro
negat
recycl
Unaut
enviro
For m
conta
produ

DIRECTIVE 2012/19/EU



• European directive 2012/19/EU on waste electrical and electronic equipment (WEEE) prohibits the disposal of this equipment in the normal flow for solid urban waste, instead ordering it to be collected separately to optimise the flow of recovery and recycling of the materials it is made up of and prevent potential harm to health and the environment due to the presence of potentially hazardous substances. The crossed-out bin symbol is shown on all products as a reminder. The waste can be presented at the dedicated collection centres or can be handed over to the distributor upon purchasing equivalent new equipment or without an obligation to purchase for equipment of dimensions less than 25 cm. For further information on the correct disposal of this equipment, you may contact the appointed public service.

DIRECTIVE 2006/66/CE



• The crossed-out bin symbol on the batteries or on the product packaging indicates that at the end of their useful life they must not be disposed of as urban waste but must be treated separately from household waste and taken to a separate collection centre or returned to the retailer when purchasing equivalent new rechargeable and non-rechargeable batteries.

If present, the chemical symbol Hg, Cd, Pb placed under the crossed-out bin indicates the type of substance contained in the battery:

Hg = Mercury, **Cd** = Cadmium, **Pb** = Lead.

The user is responsible for taking the batteries to the appropriate collection facilities at the end of their life, in order to facilitate their treatment and recycling. Appropriate separate collection for subsequent recycling, treatment and environment-friendly disposal of spent batteries helps avoiding possible negative effects on the environment and human health and promotes the recycling of the substances of which the batteries are composed.

Unauthorized disposal of the product by the user will result in damage to the environment and human health.

For more detailed information about the collection systems available, please contact your local waste disposal service or the shop where you purchased the product."

- Hereby Inglesina declares that Ally Key is compliant with the essential requirements and other relevant provisions of Directive 2014/53/EU.

A copy of the complete declaration of conformity can be found at the address: **inglesina.com** and is supplied with the device.

In accordance with European Commission Decision no. 2000/299/EC of 06/04/2000 the frequency band used by this product is harmonised in all EU countries, therefore this is a class 1 product.

MANUFACTURER'S CONVENTIONAL WARRANTY

- L'Inglesina Baby S.p.A. guarantees that every article has been designed and manufactured in compliance with the general product quality and safety standards/regulations in force in the European Union and the countries it is marketed in.
- L'Inglesina Baby S.p.A. guarantees that during and after the manufacturing process, every product has undergone various quality controls. L'Inglesina Baby S.p.A. guarantees that, at the time of purchase from the Authorised retailer, every product had no installation or manufacturing defects.
- This warranty does not invalidate the rights acknowledged to the consumer by the applicable national legislation, which may vary depending on the country in which the product was purchased and the provisions of which, in the event of a contrast, prevail over the contents of the warranty herein.
- In the event of material or manufacturing defects detected at the time of purchase or during normal use, as described in the relevant instruction manual, L'Inglesina Baby S.p.A. grants a consecutive 24-month warranty from the date of purchase.
- The warranty is only valid in the country where the product was purchased and if it was purchased from an Authorised Retailer.
- The warranty acknowledged is valid for the first owner of the product purchased.
- The warranty covers the replacement or repair free of charge of parts with factory defects. L'Inglesina Baby S.p.A. reserves the right to decide at its sole discretion whether to apply the warranty via the repair or the replacement of the product.
- To apply the warranty, the product serial number needs to be presented, along with a copy of the receipt issued at the time of purchase of the product, making sure that the date of purchase is indicated in a clearly legible form.
- This warranty will be automatically made null and void in the event that:
 - the product is used for purposes that are not expressly indicated in the

relevant instruction manual.

- the product is not used in compliance with the relevant instruction manual.
- the product has been repaired by unauthorised and unaffiliated Customer Care centres.
- the structural or textile part of the product has been modified and/or tampered with, without prior expressed authorisation by the manufacturer. Any modifications made to the products relieve L'Inglesina Baby S.p.A. from any liability.
- the defect is due to negligent or careless use (e.g., violent shocks to the structural parts, exposure to aggressive chemical substances, etc.).
- the product presents normal wear (e.g., wheels, moving parts, fabrics) due to prolonged and continuous use.
- the product has been damaged, even accidentally, by the owner himself/herself or by third parties (for instance when it has been sent as luggage in air freight or using other means).
- the product is sent to the retailer for assistance without the original receipt and/or without the serial number or when the date of purchase on the receipt and/or the serial number are not clearly legible.
- Any damage caused by the use of accessories not supplied and/or not approved by L'Inglesina Baby S.p.A., shall not be covered by the warranty.
- L'Inglesina Baby S.p.A. shall not be held liable for any damage to property or injuries to persons resulting from the improper and/or misuse of the product.
- After the warranty period has expired, the Company guarantees customer care service for consideration for its products for a maximum period of four (4) years from the date said products were placed on the market; after this period, assistance interventions will be assessed case by case.

SPARE PARTS / AFTER SALES SERVICES

- Regularly inspect the safety devices to ensure the product's functionality over time. Do not use the product in the event of any malfunction and/or anomaly. Promptly contact your Authorised Retailer or the Inglesina Customer Care service.
- Do not use spare parts or accessories not supplied and/or not approved by L'Inglesina Baby S.p.A.

WHAT TO DO IF YOU REQUIRE ASSISTANCE

- If you require assistance for your product, immediately contact the Inglesina

Retailer that sold it to you, with the “Serial Number” relative to said object ready on hand.

- It is the Retailer’s duty to contact Inglesina to assess the best suited intervention case by case and then provide the subsequent indications.
- The Inglesina Customer Care Service can provide any information, following written request by filling out the form provided on the website: inglesina.com - Warranty and Assistance section.

HINTS FOR DEVICE MAINTENANCE

- **CAUTION: Choking hazard!** When cleaning the device and/or replacing the battery, be sure to reassemble all components. Perform these operations when there are no children nearby.
- Do not tamper and do not remove the electronic components.

INSTRUCTIONS

LIST OF COMPONENTS

fig. 1

- A Silicone shell
- B Capsule with circuit and battery

INGLESINA ALLY KEY CONFIGURATION

For a correct procedure, disable your phone’s Bluetooth because it may interfere with the configuration process and keep the Inglesina Ally Pad devices you want to pair with Ally Key at hand.

Caution: Inglesina Ally Key works exclusively in combination with Inglesina Ally Pad and cannot be paired with any other device.

fig. 2 To activate Inglesina Ally Key for the first time, shake the device repeatedly until two (2) “BEEPs” sound and a **GREEN** flashing led lights up for **10 seconds**.

fig. 3 At the end of the 10 seconds, Inglesina Ally Key emits two (2) new long “BEEPs”, starting the search for Inglesina Ally Pad

device
Caution:
only

ASSISTANCE
fig. 4

phas
press

fig. 5
search

slot c
fig. 6

Ally K
solid

To p
desc

Attention:
Ingles

num
Caution:
Pad:

Pad

CONNECTION
fig. 7

Ally P
“BEE

Now

PAIRING
fig. 8

with
(3) “B

For e

devices to be paired, through a sequence of rotation of **BLUE** LEDs.
Caution! The activation sequence (2 "BEEPs" + GREEN LED) displays only the first time the device is switched on.

ASSOCIATION OF INGLESINA ALLY KEY WITH INGLESINA ALLY PAD

fig. 4 Within two minutes from the beginning of the search phase, activate the Inglesina Ally Pad device you want to pair, pressing it well with an open hand, as shown in the figure.

fig. 5 Making sure that Inglesina Ally Key is still on and in the search phase (BLUE LED rotating sequence), place the device at the slot on the Inglesina Ally Pad cushion.

fig. 6 The pairing between the devices occurs when Inglesina Ally Key emits a single "**BEEP**" and one of the 4 BLUE LEDS becomes solid, while the others continue rotating.

To pair other Inglesina Ally Pad devices, repeat the operations described in **fig. 4/5** up to a maximum of 3 devices.

Attention: the solid BLUE LEDs correspond to the associated Inglesina Ally Pad devices, therefore the maximum possible number of fixed BLUE LEDs is 3.

Caution! Multiple Ally Keys can be paired to each Inglesina Ally Pad: carefully check which Ally Key connects first, that is the Ally Pad in use.

CONFIGURATION COMPLETION

fig. 7 To complete the pairing of Inglesina Ally Key with Inglesina Ally Pad, shake the device repeatedly until Ally Key emits five (5) long "**BEEPs**" accompanied by the lighting of a **BLUE** LED flashing. Now Inglesina Ally Key is correctly configured and ready to use.

PAIRING OF INGLESINA ALLY KEY WITH INGLESINA ALLY PAD

fig. 8 When you place your child in a carrycot or car seat equipped with an Ally Pad previously paired with Ally Key, the device emits three (3) "**BEEPs**" accompanied by a **BLUE** flashing LED coming on.

For each paired Ally Pad, Ally Key will emit three (3) "**BEEPs**" and a

BLUE flashing, up to a maximum of 3 devices.

EN

UNPAIRING FROM INGLESINA ALLY PAD: ALARM WARNING

fig. 9 In case of unpairing from an Inglesina Ally Pad with seated baby, Ally Key emits a (1) **"BEEP"** every second and a **RED** flashing LED comes on.

ALARM DEACTIVATION FOR INGLESINA ALLY KEY

The alarm can be deactivated in two different ways:

fig. 10 1. NEW PAIRING TO THE DEVICE

When approaching the vehicle in which the baby and the associated Inglesina Ally Pad are located, Inglesina Ally Key pairs again and as a result the alarm warning stops.

fig. 11 2. VOLUNTARY INTERRUPTION OF THE ALARM WARNING

In case the unpairing from Inglesina Ally Pad is the result of a voluntary action and the situation is under control, you can interrupt the Ally Key alarm warning by repeatedly shaking the device; the alarm will stop immediately.

If necessary, Inglesina Ally Key will pair again with Inglesina Ally Pad by emitting three (3) **"BEEPS"** as a confirmation, accompanied by a **BLUE** flashing LED coming on.

UNPAIRING OF INGLESINA ALLY KEY

In case of need, it is possible to unpair Inglesina Ally Key from the Ally Pads with which it has been previously paired.

fig. 12 To unpair Inglesina Ally Key from Ally Pad, extract the capsule (B) out of silicone shell (A).

fig. 13 Open the plastic capsule by rotating the two parts until the notch on the base (C) is located at the top on the lid (D).

fig. 14 By separating the two parts of the capsule, Inglesina Ally Key unpairs from all Ally Pads with which it was previously paired and resets itself completely.

fig. 15 Close the capsule by rotating the two parts in the opposite direction to the opening, until the two tops are aligned on the base

(C) and
fig. 1
the s
on th
To pa
confi

BATT
Than
com
the d

INGL
fig. 1
will e
of a f

INGL
fig. 1
Ingle
"BEE
each
repla
The b
your

REPL
If nec
devic
fig. 1
caps
fig. 2
notch
fig. 2

(C) and on the lid (D).

fig. 16 When the operation is complete, reinsert the capsule (B) in the silicone shell (A) aligning the top with the corresponding notch on the shell.

To pair again Inglesina Ally Key to one or more Ally Pads, repeat the configuration procedure (**from fig. 2 to fig. 7**).

BATTERY LEVEL MONITORING

Thanks to special sound and light alarms, Inglesina Ally Key communicates to the user a low charge level both of the battery of the device itself and of the Inglesina Ally Pad with which it is paired.

INGLESINA ALLY KEY: DEAD BATTERY

fig. 17 In the event of a Inglesina Ally Key dead battery, the device will emit one (1) "BEEP" intermittent accompanied by the coming on of a **RED** flashing LED **every 15 seconds** until it is replaced.

INGLESINA ALLY PAD: DEAD BATTERY

fig. 18 If the Inglesina Ally Key detects a low battery charge of an Inglesina Ally Pad paired with it, the device emits one (1) intermittent "BEEP" accompanied by the coming on of a **YELLOW** flashing LED each **15 seconds** for **5 consecutive minutes**, indicating the need to replace Inglesina Ally Pad.

The battery status of Inglesina Ally Pad is also available in the App on your smartphone.

REPLACEMENT OF THE BATTERY OF INGLESINA ALLY KEY

If necessary, the Inglesina Ally Key battery can be easily replaced. The device uses a **CR 2032 button cell battery**.

fig. 19 To replace the Inglesina Ally Key battery, extract the capsule (B) out of silicone shell (A).

fig. 20 Open the plastic capsule by rotating the two parts until the notch on the base (C) is located at the top on the lid (D).

fig. 21 Once the capsule is opened, remove the battery using, for

example, a screwdriver.

fig. 22 Replace with a new button cell battery **CR 2032**; the positive pole, marked with a sign “+” must be facing inwards.

fig. 23 Close the capsule by rotating the two parts in the opposite direction to the opening, until the two tops are aligned on the base **(C)** and on the lid **(D)**.

fig. 24 When the operation is complete, reinsert the capsule **(B)** in the silicone shell **(A)** aligning the top with the corresponding notch on the shell.

Caution! Opening the capsule resets all settings of Inglesina Ally Key. Repeat the activation and configuration procedure to pair one or more Inglesina Ally Pads with Inglesina Ally Key.



IT REGISTRA IL TUO PRODOTTO

Fallo oggi stesso, **per la sicurezza del tuo bambino.**

È un'operazione semplice e veloce, è sufficiente connettersi al sito inglesina.com per portarla a termine.

Registrare il prodotto è **IMPORTANTE** perchè ci darà la possibilità di contattarti per notizie rilevanti circa la sicurezza e la funzionalità del tuo prodotto.

EN REGISTER YOUR PRODUCT

Do it now, **for your baby's safety.**

It is an easy and fast operation, just visit the website inglesina.com to do it.

To register the product is **IMPORTANT** because it provides us with the possibility to contact you for important information about safety and functionality of your product.



4470482M_01 - 03/2023

Inglesina

L'Inglesina Baby S.p.A.

Via Lago Maggiore, 22/26 - 36077 Altavilla Vicentina - Vicenza - Italy

Tel. +39 0444 392 200 - Fax +39 0444 392 250

inglesina.com - info@inglesina.com